

COPYRIGHT © Hangzhou EZVIZ Software Co., Ltd. Todos os direitos reservados.

Toda e qualquer informação, incluindo, entre outros, os termos, imagens e gráficos, é da propriedade da Hangzhou EZVIZ Software Co., Ltd. (doravante designada por "EZVIZ"). Este manual do utilizador (doravante designado por "o Manual") não pode ser reproduzido, alterado, traduzido ou distribuído, parcial ou totalmente, através de quaisquer meios, sem o consentimento prévio e por escrito da EZVIZ. Salvo disposição em contrário, a EZVIZ não oferece quaisquer garantias ou declarações, implícitas ou explícitas, em relação ao Manual.


### **Sobre este manual**

O Manual inclui instruções para utilizar e gerir o produto. As fotografias, os gráficos, as imagens e todas as outras informações doravante apresentadas destinam-se apenas a fins de descritivos e informativos. As informações que constam do Manual estão sujeitas a alteração, sem aviso prévio, devido a atualizações de firmware ou a outros motivos. A versão mais recente pode ser consultada no website da EZVIZ™ (<http://www.ezviz.com>).

### **Registo de revisão**

Novo lançamento - Janeiro de 2026

### **Reconhecimento de marcas comerciais**

EZVIZ™, , e outros logótipos e marcas comerciais da EZVIZ são propriedade da EZVIZ em vários territórios. Outras marcas comerciais e logótipos abaixo mencionados são propriedade dos respetivos proprietários.

### **Exclusão de responsabilidade legal**

NA EXTENSÃO MÁXIMA PERMITIDA PELA LEI APLICÁVEL, O PRODUTO DESCRITO, COM O SEU HARDWARE, SOFTWARE E FIRMWARE, É FORNECIDO "TAL COMO ESTÁ", COM TODOS OS DEFEITOS E ERROS, E A EZVIZ NÃO OFERECE QUAISQUER GARANTIAS, IMPLÍCITAS OU EXPLÍCITAS, INCLUINDO, SEM LIMITAÇÃO, A COMERCIALIZAÇÃO, A QUALIDADE SATISFATÓRIA, A ADEQUAÇÃO A UM DETERMINADO PROPÓSITO E A NÃO VIOLAÇÃO DE TERCEIROS. EM CASO ALGUM A EZVIZ, OS SEUS DIRETORES, ADMINISTRADORES, FUNCIONÁRIOS OU AGENTES SERÃO RESPONSABILIZADOS POR PARTE DO UTILIZADOR EM RELAÇÃO A QUAISQUER DANOS ESPECIAIS, SUBSEQUENTES, ACIDENTAIS OU INDIRETOS, INCLUINDO, ENTRE OUTROS, DANOS POR PERDA DE RENDIMENTOS DE NEGÓCIOS, INTERRUPTÃO DE NEGÓCIOS OU PERDA DE DADOS OU DOCUMENTOS RELACIONADOS COM A UTILIZAÇÃO DESTES PRODUTOS, AINDA QUE A EZVIZ TENHA SIDO NOTIFICADA DA POSSIBILIDADE DE TAIS DANOS.

NA EXTENSÃO MÁXIMA PERMITIDA PELA LEI APLICÁVEL, A RESPONSABILIDADE TOTAL DA EZVIZ POR TODOS OS DANOS, EM CIRCUNSTÂNCIA ALGUMA EXCEDERÁ O PREÇO DE COMPRA ORIGINAL DO PRODUTO.

A EZVIZ NÃO ASSUME QUALQUER RESPONSABILIDADE POR DANOS PESSOAIS OU DANOS MATERIAIS RESULTANTES DA INTERRUPTÃO DO PRODUTO OU DA CESSAÇÃO DO SERVIÇO CAUSADOS PELA: A) INDEVIDA INSTALAÇÃO OU UTILIZAÇÃO PARA ALÉM DA PREVISTA; B) PROTEÇÃO DE INTERESSES NACIONAIS OU PÚBLICOS; C) FORÇA MAIOR; D) UTILIZAÇÃO SUA OU DE TERCEIROS, INCLUINDO SEM LIMITAÇÕES, DE PRODUTOS, SOFTWARE, APLICAÇÕES, ENTRE OUTROS, DE TERCEIROS.

RELATIVAMENTE A PRODUTOS COM LIGAÇÃO À INTERNET, A UTILIZAÇÃO DOS MESMOS É DA INTEIRA RESPONSABILIDADE DO UTILIZADOR. A EZVIZ NÃO SE RESPONSABILIZA PELO FUNCIONAMENTO ANÓMALO, VIOLAÇÃO DE PRIVACIDADE OU OUTROS DANOS RESULTANTES DE ATAQUES INFORMÁTICOS, ATAQUES DE PIRATAS INFORMÁTICOS, VÍRUS OU OUTROS RISCOS DE SEGURANÇA NA INTERNET; NO ENTANTO, A EZVIZ DISPONIBILIZARÁ SUPORTE TÉCNICO OPORTUNO, SE NECESSÁRIO. AS LEIS EM MATÉRIA DE VIGILÂNCIA E AS LEIS SOBRE PROTEÇÃO DE DADOS VARIAM DE ACORDO COM A JURISDIÇÃO. CONSULTE TODAS AS LEIS RELEVANTES NO SEU TERRITÓRIO ANTES DE UTILIZAR ESTE PRODUTO DE FORMA A GARANTIR QUE O UTILIZA DE ACORDO COM A LEGISLAÇÃO APLICÁVEL. A EZVIZ NÃO SERÁ RESPONSABILIZADA CASO ESTE PRODUTO SEJA UTILIZADO DE FORMA ILEGAL.

NA EVENTUALIDADE DA OCORRÊNCIA DE ALGUM CONFLITO ENTRE AS INFORMAÇÕES ACIMA E A LEGISLAÇÃO APLICÁVEL, ESTA ÚLTIMA PREVALECE.

# Índice

<b>Visão geral .....</b>	<b>1</b>
1. Conteúdo da embalagem .....	1
2. Noções básicas .....	2
<b>Configuração .....</b>	<b>3</b>
1. Obter a aplicação EZVIZ.....	3
2. Ligue a câmara .....	3
3. Adicione a câmara à EZVIZ. ....	4
<b>Instalação da câmara .....</b>	<b>4</b>
1. Instale um cartão microSD™ (Opcional) .....	4
2. Carregue a câmara. ....	5
3. Local de instalação.....	6
4. Instalação .....	6
5. Ajuste o ângulo .....	9
<b>Visualize o seu dispositivo.....</b>	<b>10</b>
1. Visualização em direto .....	10
2. Definições .....	11
<b>Ligue a Aplicação EZVIZ.....</b>	<b>12</b>
1. Utilizar o assistente Amazon Alexa.....	12
2. Utilizar o Google Assistant .....	13
<b>Perguntas frequentes .....</b>	<b>13</b>
<b>Iniciativas relativas à utilização de produtos de vídeo .....</b>	<b>14</b>
<b>Bateria de íões de lítio recarregável .....</b>	<b>15</b>

# Visão geral

## 1. Conteúdo da embalagem



Câmara (x1)



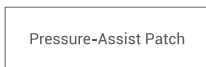
Base de aparafusar (x1)



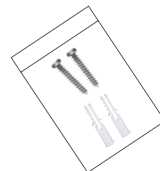
Pino (x1)



Cabo de alimentação (x1)



Peça de pressão de assistência (x2)



Kit de parafusos (x1)



Autocolante de espuma (x2)



Placa metálica (x1)



Informações regulamentares (x2)

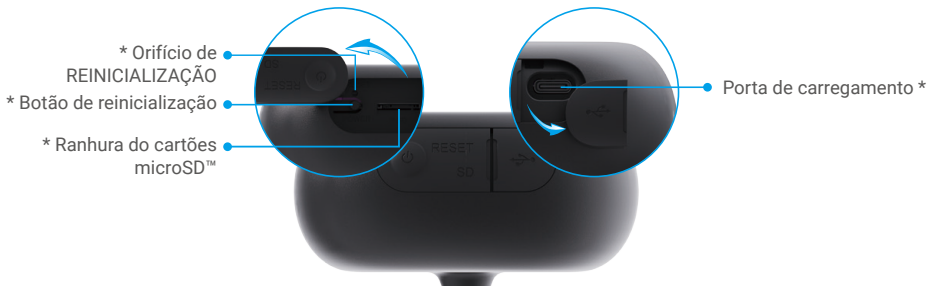


Guia de início rápido (x1)

## 2. Noções básicas



Nome	Descrição
Indicador LED	<p><span style="color: blue;">■</span> Azul fixo: A câmera está a iniciar ou a ser visualizada em direto na aplicação EZVIZ.</p> <p><span style="color: blue;">●●●</span> Azul intermitente rápido: Câmera pronto para configuração de rede.</p> <p><span style="color: blue;">● ●</span> Azul intermitente lento: A câmera está a funcionar corretamente.</p> <p><span style="color: red;">● ●</span> Vermelho intermitente lento: Exceção de rede.</p> <p><span style="color: red;">●●●●</span> Vermelho intermitente rápido: Exceção da câmera. / Bateria fraca.</p> <p><span style="color: green;">■</span> Verde fixo: A câmera está completamente carregada.</p> <p><span style="color: green;">● ●</span> Verde intermitente lento: Câmera em carregamento.</p>



Nome	Descrição
Orifício de REINICIALIZAÇÃO	Com a câmera a funcionar, mantenha o botão premido durante 4 segundos para reiniciar e repor todas as predefinições.
Botão de reinicialização	<ul style="list-style-type: none"> <li>Ligar: manter premido durante 2 segundos.</li> <li>Desligar: manter premido durante 4 segundos.</li> </ul>
Ranhura do cartões microSD™	<ul style="list-style-type: none"> <li>Insira um cartão microSD™ (comprado separadamente) na ranhura para cartões. Inicialize o cartão na aplicação EZVIZ antes de o utilizar.</li> <li>Compatibilidade recomendada: Classe 10, espaço máximo de 512 GB.</li> </ul>
Porta de carregamento	Para carregar a câmera.

# Configuração

## Siga os passos para configurar a sua câmara:

1. Obtenha a aplicação EZVIZ e inicie sessão na sua conta da aplicação EZVIZ.
2. Ligue a sua câmara.
3. Adicione a sua câmara à sua conta EZVIZ.

## 1. Obter a aplicação EZVIZ

- i** Antes de baixar o aplicativo:
- Se o aplicativo já estiver instalado, verifique se é a versão mais recente procurando por atualizações na sua loja de aplicativos.
  - Se o aplicativo não estiver instalado, siga as etapas abaixo para baixá-lo.

1. Ligue o seu telemóvel à rede Wi-Fi (sugerido).
2. Baixe o aplicativo EZVIZ pesquisando "EZVIZ" na App Store ou Google Play™.
3. Registre uma conta EZVIZ e faça login no aplicativo.



## 2. Ligue a câmara

Pressione e segure o botão de energia por 2 segundos para ligar.



### 3. Adicione a câmara à EZVIZ.

**i** Ligue a sua câmara à rede Wi-Fi à qual o seu telemóvel está ligado.

1. Inicie sessão na sua conta usando a aplicação EZVIZ.
2. No ecrã inicial, toque em "+" no canto superior direito para aceder à página Ler código QR.
3. Leia o código QR na capa do Guia de Início Rápido ou no corpo da câmara.



**i** Também pode entrar diretamente no SN do dispositivo para adicionar.

4. Siga o assistente do aplicativo EZVIZ para concluir a configuração Wi-Fi e adicionar a câmara à sua conta EZVIZ.

## Instalação da câmara

### 1. Instale um cartão microSD™ (Opcional)

1. Abra a tampa à prova de água na parte traseira do dispositivo e insira um cartão microSD™ (comprado separadamente) na ranhura para cartões.



2. Volte a colocar a tampa impermeável.

- i** Depois de instalar o cartão microSD™, siga os passos abaixo para inicializar o cartão na aplicação EZVIZ antes de o utilizar.
1. Na aplicação EZVIZ, toque em Lista de gravações na interface "Definições do dispositivo" para verificar o estado do cartão SD.
  2. Se o estado do cartão microSD™ for apresentado como "Não inicializado", toque para o inicializar. O estado mudará então para Em uso, permitindo que os vídeos sejam armazenados.

## 2. Carregue a câmara.

- Não carregue o dispositivo quando a temperatura for superior a 45 °C ou inferior a 0 °C.
- A câmara liga-se automaticamente durante o carregamento.

### Método 1 Carregamento do adaptador de alimentação

Para uso inicial, recomenda-se carregar completamente a câmara com o adaptador de energia.

1. Abrir a tampa impermeável.



2. Ligue a câmara a uma tomada elétrica com um adaptador de alimentação (DC5V 2A, adquirido separadamente) para carregar.

- Não é permitido carregar a câmara com o adaptador de corrente no exterior.
- Para desligar da fonte de alimentação, desligue o conector de alimentação do dispositivo.



3. Após o término do carregamento, certifique-se de que a tampa à prova d'água na porta de carregamento esteja devidamente selada para evitar a entrada de umidade ou danos causados pela água.

### Método 2 Carregamento do adaptador de alimentação

- Se tiver adquirido o kit, o painel solar é fornecido juntamente com a câmara; caso contrário, o painel solar é vendido separadamente. Para operações detalhadas de carregamento, consulte o [manual do usuário do painel solar de 3w](#).

Se você planeja usar energia solar para operação contínua ao ar livre, siga as etapas abaixo para carregar a câmara.

1. Completar a instalação. (Para operações detalhadas, consulte "[Installation](#)").
2. Conecte o cabo de saída de energia do painel solar à porta de carregamento da câmara. Passamos a usar a câmara montada na parede para ilustração.



### 3. Local de instalação

Escolha um local com um campo de visão amplo e desobstruído, e com boa recepção do sinal sem fios. Certifique-se de que a parede é suficientemente forte para suportar três vezes o peso da câmara.

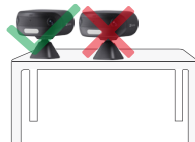
Para uso com painel solar: instale o dispositivo abaixo dele. Este posicionamento proporciona sombra para reduzir a exposição direta à luz solar na carcaça do dispositivo, minimizando o aumento de temperatura.

Altura recomendada para instalação do suporte de parede: 8,2 pés (2,5 metros) acima do solo.

Altura recomendada para instalação em mesa: não superior a 5,9 pés (1,8 metros) acima do chão.



Evite luz solar direta



Evite vistas obstruídas (por exemplo, centro de uma mesa)



Evite saídas de ar ou correntes de ar (por exemplo, perto de janelas)



Evite posicionar-se diante de superfícies altamente reflexivas (por exemplo, espelhos)



#### Notas importantes para reduzir a ocorrência de falsos alarmes:

- Não instale a câmara sob condições de forte luminosidade, incluindo luz solar, candeeiros com lâmpadas fortes, etc.;
- não coloque a câmara junto de escapes, incluindo saídas de aparelhos de ar condicionado, saídas de humidificadores, saídas de transferência de calor de projetores, etc.;
- Não instale a câmara em locais sujeitos a ventos fortes;
- Não instale a câmara diante de um espelho;
- Mantenha a câmara a, pelo menos, 1 metro de distância de quaisquer dispositivos sem fios, incluindo routers Wi-Fi e telefones, a fim de evitar interferências sem fios.

### 4. Instalação

- Para uma melhor qualidade da imagem, remova a película protetora da lente antes da instalação.
- Para perfuração, use uma broca de 6 mm e perfure até uma profundidade de 30 mm.
- Ao instalar a base do parafuso, certifique-se de que o lado com o sulco esteja voltado para cima.

#### Opção 1: Com Placa de Metal

A placa de metal suporta dois métodos de montagem. Selecione o método apropriado com base no material da superfície do local de instalação:

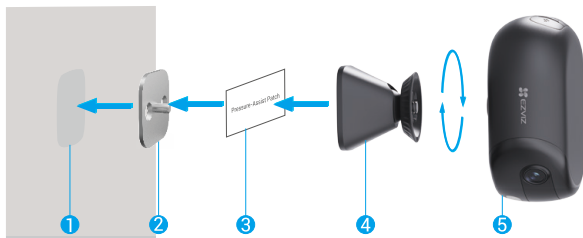
- Montagem com Adesivo de Espuma Ideal para superfícies planas e lisas, como mármore ou vidro.
- Kit de Parafusos de Montagem Ideal para paredes pintadas, acabamentos de tinta látex, drywall (gesso) ou outras superfícies onde o adesivo de espuma pode perder aderência ou não fixar com segurança.

#### Montagem com Adesivo de Espuma

1. Limpe a área de instalação e aplique o adesivo de espuma.
2. Fixe a placa de metal no adesivo de espuma e pressione firmemente.
3. Remova o papel de liberação da Peça de pressão de assistência e aplique-o suavemente sobre a placa de metal e a parede.

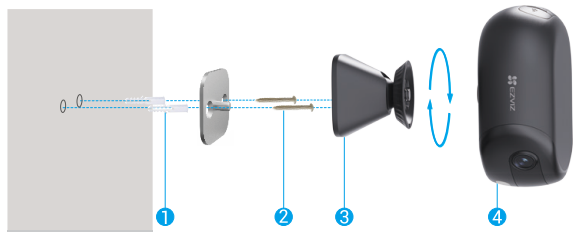
- Pressione firmemente para garantir uma fixação segura entre o adesivo de espuma e a placa de metal. Deixe o adesivo curar por 3 horas antes de remover o adesivo de pressão assistida.
- Para garantir a adesão segura da placa de metal, siga rigorosamente esta etapa.

4. Fixe magneticamente a base do parafuso na placa de metal.
5. Gire o dispositivo no sentido horário até a base do parafuso.



### Kit de Parafusos de Montagem

1. (Apenas para parede de cimento) Perfure os furos para os parafusos em uma superfície limpa e plana e insira as buchas.
2. Utilize os parafusos para fixar a placa metálica.
3. Fixe magneticamente a base do parafuso na placa de metal.
4. Gire o dispositivo no sentido horário até a base do parafuso.

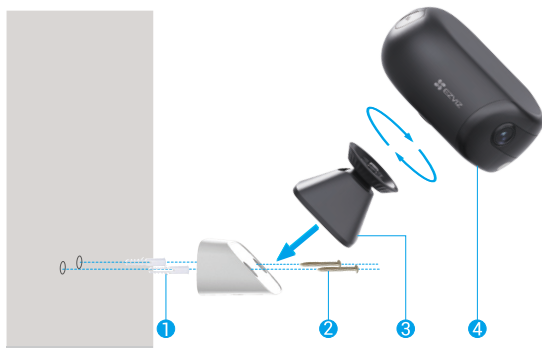


### Opção 2: Com Suporte de Montagem Magnético

- O Suporte de Montagem Magnético EZVIZ (doravante referido como "suporte magnético") está disponível em várias cores. Passamos a usar a versão branca para ilustração.

Para instalações montadas na parede, um suporte magnético está disponível para alcançar ângulos de visão horizontais. O suporte magnético pode ser diretamente fixado a superfícies de metal ferroso. Se a superfície for não ferrosa, siga os passos abaixo.

1. (Apenas para parede de cimento) Perfure os furos para os parafusos em uma superfície limpa e plana e insira as buchas.
2. Use parafusos para fixar o suporte magnético.
3. Fixe magneticamente a base do parafuso ao suporte magnético.
4. Gire o dispositivo no sentido horário até a base do parafuso.



### Opção 3: Com Suporte de Montagem na Parede

**i** Por favor, adquira o Suporte de Montagem na Parede para Câmera de Bateria EZVIZ (doravante referido como "suporte de parede").

#### Para Montagem em Poste

1. Use um aro (adquirido separadamente) para fixar o suporte de montagem na parede a um poste.
2. Gire o dispositivo no sentido horário até o suporte de parede.



#### Para montagem em parede

1. (Apenas para parede de cimento) Perfure os furos para os parafusos em uma superfície limpa e plana e insira as buchas.
2. Use parafusos para fixar o suporte de parede.
3. Gire o dispositivo no sentido horário até o suporte de parede.



### Opção 4: Com Suporte de Interface Padrão

**i** Recomenda-se adquirir um suporte de interface padrão (equipado com um pino de rosca de 1/4 de polegada) para garantir a instalação adequada e a compatibilidade com o dispositivo.

Alinhe o orifício do parafuso na parte inferior do dispositivo com o pino de parafuso de 1/4 de polegada no suporte de interface padrão, em seguida, gire no sentido horário para apertar.



## Opção 5: Colocação na secretária

4. Gire o dispositivo no sentido horário até a base do parafuso.
5. Coloque o dispositivo montado em uma superfície estável e plana.

**i** Para uma qualidade de imagem e experiência do usuário ideais, posicione-o próximo à borda da mesa e certifique-se de que a área em frente à lente do dispositivo esteja livre de obstruções.



## 5. Ajuste o ângulo

1. Após a conclusão da instalação, para conseguir uma boa monitorização, pode ajustar o ângulo da lente da câmara ao visualizar o ecrã de pré-visualização em tempo real na aplicação EZVIZ.



2. Mantenha a lente nivelada para cobertura de monitoramento ideal.

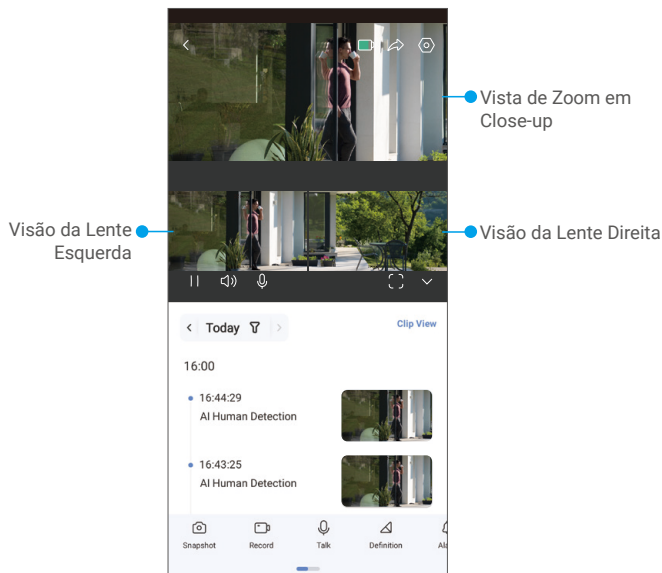


# Visualize o seu dispositivo





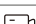







 A interface da aplicação pode mudar devido a uma atualização da versão.

## 1. Visualização em direto

Quando inicia a aplicação EZVIZ, a página do dispositivo é apresentada conforme indicado abaixo. Pode ver e ouvir transmissões ao vivo, tirar fotografias ou fazer gravações, e escolher a definição de vídeo de acordo com as necessidades.



 Deslize para a esquerda ao longo do ecrã para ver mais ícones.

Ícone	Descrição
	Bateria. Ver a capacidade restante da bateria.
	Partilhar. Partilhe o dispositivo com quem desejar.
	Definições. Visualize ou altere as definições do dispositivo.
	Fotografia. Tire uma fotografia.
	Gravar. Inicie/pare manualmente a gravação.
	Falar. Toque para falar com as pessoas diante do dispositivo.
	Definição. Toque para selecionar uma resolução de vídeo.
	Alarme. Toque no ícone e o dispositivo emitirá sons e piscará para dissuadir intrusos.
	Dispositivo próximo. Toque para selecionar dispositivos próximos disponíveis para visualização em direto em múltiplos ecrãs.
	Imagem sobre imagem. Toque para ver o vídeo sobre outras aplicações.
	Dica. Toque para ver mais informações sobre o dispositivo.
	Reorganizar. Reorganize a sequência de todas as funções acima.

## 2. Definições

Pode definir os parâmetros do dispositivo na página de definições.

Parâmetro	Descrição
Nome	Veja ou toque aqui para personalizar o nome do seu dispositivo.
Bateria	View the battery level and select a working mode for your device.
Deteção inteligente	Pode selecionar entre diferentes tipos de deteção para o seu dispositivo.
Notificação de mensagem	Pode gerir as mensagens do dispositivo e as notificações da aplicação EZVIZ.
Configurações de áudio	Você pode configurar o áudio e o aviso de voz do dispositivo aqui.
Configurações de imagem	Você pode definir parâmetros de imagem relevantes para o seu dispositivo.
Definições de luz	Você pode definir parâmetros de luz relevantes para o seu dispositivo.
Lista de gravações	Pode selecionar entre diferentes tipos de gravação para o seu dispositivo e ver o estado do cartão microSD™ aqui.
Configurações de privacidade	Pode encriptar os seus vídeos com palavra-passe de encriptação e personalizar a área de privacidade.
Definições da rede	Pode ver o estado da ligação e configurar a rede Wi-Fi.
Informações do dispositivo	Você pode ver as informações do dispositivo aqui, incluindo o guia do usuário.
EZVIZ Cloud	Pode subscrever e gerir o armazenamento na nuvem.
Compartilhar Dispositivo	Pode partilhar o dispositivo com um membro da família ou um convidado.
Eliminar Dispositivo	Toque para eliminar a câmara da aplicação EZVIZ.

# Ligue a Aplicação EZVIZ

## 1. Utilizar o assistente Amazon Alexa

Estas instruções permitir-lhe-ão controlar os seus dispositivos EZVIZ com o assistente Amazon Alexa. Se, durante o processo, se deparar com algum problema, consulte a secção Resolução de problemas.

Antes de começar, certifique-se de que:

1. Os dispositivos EZVIZ estão ligados à aplicação EZVIZ.
2. Na aplicação EZVIZ, desligue a opção "Encriptação de vídeo" e ligue a opção de "Áudio" na página "Definições do dispositivo".
3. Tem um dispositivo compatível com o assistente (p. ex., Echo Spot, Echo-Show, o último Echo-Show, Fire TV (todas as gerações), pen Fire TV (apenas segunda geração) ou smart TV Fire TV Edition).
4. A aplicação do assistente Amazon Alexa já se encontra instalada no seu dispositivo inteligente e já criou uma conta.

Para controlar os dispositivos EZVIZ com o assistente Amazon Alexa:

1. Abra a aplicação Alexa e selecione "Competências e jogos" a partir do menu.
2. No ecrã de competências e jogos, pesquise "EZVIZ" e encontrará as competências "EZVIZ".
3. Selecione a competência do seu dispositivo EZVIZ e, em seguida, toque em ATIVAR PARA UTILIZAR.
4. Insira o seu nome de utilizador e a sua palavra-passe EZVIZ, e toque em Iniciar sessão.
5. Toque no botão Autorizar para autorizar o assistente Alexa a aceder à sua conta EZVIZ, de modo a poder controlar os seus dispositivos EZVIZ.
6. Verá a mensagem 'a EZVIZ foi ligada com sucesso', e, em seguida, toque em DETETAR DISPOSITIVOS para permitir que o Alexa detete todos os seus dispositivos EZVIZ.
7. Regresse ao menu da aplicação Alexa, selecione "Dispositivos" e aí encontrará todos os seus dispositivos EZVIZ.

Comando de voz

Detete um novo dispositivo inteligente através do menu "Casa inteligente" na aplicação Alexa ou na função de controlo por voz do assistente Alexa.

Depois de detetar o dispositivo, poderá controlá-lo através da sua voz. Dê comandos de voz simples ao assistente Alexa.

- i** O nome do seu dispositivo, por exemplo: "mostrar câmara xxxx," pode ser modificado na aplicação EZVIZ. Sempre que alterar o nome do dispositivo, terá de detetar novamente o dispositivo para atualizar o nome.

Resolução de problemas

**O que devo fazer se o assistente Alexa não conseguir detetar o meu dispositivo?**

Verifique se existem problemas relacionados com a ligação à Internet.

Tente reiniciar o dispositivo inteligente e procurar novamente o dispositivo no assistente Alexa.

**Porque é que o estado do dispositivo está indicado como "Offline" no assistente Alexa?**

A sua ligação sem fios pode ter sido desligada. Reinicie o dispositivo inteligente e procure novamente o dispositivo no assistente Alexa.

O acesso à Internet no router pode estar indisponível. Verifique se o seu router se encontra ligado à Internet e tente novamente.

- i** Para mais detalhes sobre os países que suportam a utilização do assistente Amazon Alexa, visite o seu website oficial.

## 2. Utilizar o Google Assistant

Com o Google Assistant, pode ativar o seu dispositivo EZVIZ e desfrutar da visualização em direto através de comandos de voz do Google Assistant.

São necessários os seguintes dispositivos e aplicações:

1. Uma aplicação EZVIZ funcional.
2. Na aplicação EZVIZ, desligue a opção "Encriptação de vídeo" e ligue a opção de "Áudio" na página "Definições do dispositivo".
3. Uma TV com Chromecast funcional ligado à mesma.
4. A aplicação do Google Assistant no seu telefone.

Para começar, siga os passos abaixo:

1. Configure o dispositivo EZVIZ e certifique-se de que funciona devidamente na aplicação.
2. Transfira a aplicação Google Home através da App Store ou Google Play™ e inicie sessão na sua conta Google.
3. No ecrã "Myhome", toque em "+" no canto superior esquerdo, e selecione "Configurar dispositivo" a partir da lista do menu para avançar para a interface configuração.
4. Toque em "Funciona com Google" e pesquise "EZVIZ"; encontrará as competências "EZVIZ".
5. Insira o seu nome de utilizador e a sua palavra-passe EZVIZ, e toque em Iniciar sessão.
6. Toque no botão Autorizar para autorizar o Google Assistant a aceder à sua conta EZVIZ, para, assim, poder controlar os seus dispositivos EZVIZ.
7. Toque em "Regressar à aplicação".
8. Siga os passos acima para finalizar a autorização. Quando a sincronização estiver concluída, o serviço EZVIZ aparecerá listado na sua lista de serviços. Para ver uma lista dos dispositivos compatíveis na sua conta EZVIZ, toque no ícone do serviço EZVIZ.
9. Experimente agora alguns comandos. Utilize o nome da câmara que criou quando configurou o sistema.

Os utilizadores podem gerir dispositivos enquanto entidade singular ou em grupo. Adicionar dispositivos a uma divisão permite aos utilizadores controlar um grupo de dispositivos ao mesmo tempo, utilizando um único comando.

Siga o link para obter mais informações:

<https://support.google.com/googlehome/answer/7029485?co=GENIE.Platform%3DAndroid&hl=en>

## Perguntas frequentes

- P: Se a câmara estiver offline na app, a gravação de vídeo continua?
- R: Se a câmara estiver ligada, mas sem ligação à Internet, a gravação local continuará, mas a gravação na nuvem irá parar. Se a câmara estiver desligada, ambas as gravações irão parar.
- P: Porque é que o alarme é acionado quando não há ninguém na imagem?
- R: Ajuste a sensibilidade do alarme para um valor mais baixo. Tenha em atenção que veículos e animais também podem ser fontes de acionamento.

 Para informação adicional acerca do dispositivo, visite [www.ezviz.com/eu](http://www.ezviz.com/eu).

# Iniciativas relativas à utilização de produtos de vídeo

Prezados Usuários Valiosos da EZVIZ,

A tecnologia afeta todos os aspetos da nossa vida. Como uma empresa de tecnologia visionária, estamos cada vez mais conscientes do papel que a tecnologia desempenha na melhoria da eficiência e qualidade de nossa vida. Ao mesmo tempo, também estamos cientes do potencial dano de seu uso inadequado. Por exemplo, os produtos de vídeo podem gravar imagens reais, completas e claras, portanto, possuem grande valor na representação de fatos. No entanto, a distribuição, utilização e/ou processamento indevidos de gravações de vídeo podem violar a privacidade, os direitos e os interesses legítimos de terceiros.

Comprometidos em inovar a tecnologia para o bem, nós da EZVIZ advogamos sinceramente que cada usuário deve usar produtos de vídeo de forma adequada e responsável, a fim de criar coletivamente um ambiente positivo onde todas as práticas e usos relacionados estejam em conformidade com as leis e regulamentos aplicáveis, respeitem os interesses e direitos individuais e promovam a moralidade social.

Aqui estão as iniciativas da EZVIZ às quais agradecemos a sua atenção:

1. Cada indivíduo possui uma expectativa razoável de privacidade, e o uso de produtos de vídeo não deve entrar em conflito com tal expectativa razoável. Portanto, um aviso de advertência que esclareça o alcance da monitorização deve ser exibido de maneira razoável e eficaz, ao instalar produtos de vídeo em áreas públicas. Para áreas não públicas, os direitos e interesses das pessoas envolvidas devem ser avaliados cuidadosamente, incluindo, mas não se limitando a, instalar produtos de vídeo somente após obter o consentimento das partes interessadas e não instalar produtos de vídeo altamente invisíveis sem o conhecimento dos outros.
2. Os produtos de vídeo registam objetivamente imagens de atividades reais num espaço e tempo específicos. Os utilizadores deverão identificar com antecedência as pessoas e os direitos envolvidos nesta matéria, de modo a evitar qualquer violação dos direitos de imagem, privacidade ou outros direitos legais de terceiros, ao mesmo tempo que se protegem através de produtos de vídeo. É importante notar que, se optar por ativar a função de gravação de áudio na sua câmara, ela capturará sons, incluindo conversas, dentro do alcance de monitoramento. Recomendamos vivamente uma avaliação abrangente das potenciais fontes de som no alcance do monitoramento, para entender completamente a necessidade e a razoabilidade antes de ativar a função de gravação de áudio.
3. Os produtos de vídeo em uso gerarão consistentemente dados de áudio ou visuais de cenas reais - possivelmente incluindo informações biométricas, como imagens faciais - com base na seleção do usuário das características do produto. Tais dados podem ser usados ou processados para uso. Produtos de vídeo são apenas ferramentas tecnológicas que não podem, humanamente, praticar padrões legais e morais para orientar o uso adequado e legal dos dados. São os métodos e os propósitos das pessoas que controlam e utilizam os dados gerados que fazem a diferença. Portanto, os controladores de dados não só devem obedecer estritamente às leis e regulamentos aplicáveis, mas também respeitar plenamente regras não obrigatórias, incluindo convenções internacionais, padrões morais, normas culturais, ordem pública e costumes locais. Além disso, devemos sempre priorizar a proteção da privacidade e dos direitos de imagem, bem como outros interesses razoáveis.
4. Os dados de vídeo gerados continuamente pelos produtos de vídeo carregam os direitos, valores e outras exigências de várias partes interessadas. Assim sendo, é extremamente crucial garantir a segurança dos dados e proteger os produtos contra intrusões maliciosas. Cada utilizador e controlador de dados deverão adotar todas as medidas razoáveis e necessárias para maximizar a segurança dos produtos e dos dados, evitando fugas de dados, divulgação indevida ou utilização indevida, incluindo, entre outros, a criação de um controle de acesso, selecionar um ambiente de rede adequado onde os produtos de vídeo estejam ligados, estabelecer e otimizar constantemente a segurança da rede.
5. Os produtos de vídeo têm feito grandes contribuições para o aumento da segurança da nossa sociedade e acreditamos que continuarão a desempenhar um papel positivo em vários aspectos da nossa vida diária. Qualquer tentativa de abusar desses produtos para violar os direitos humanos ou se envolver em atividades ilegais contradiz a essência do valor na inovação tecnológica e no desenvolvimento de produtos. Encorajamos cada utilizador a estabelecer os seus próprios métodos e regras para avaliar e monitorizar a utilização de produtos de vídeo, de modo a garantir que estes produtos são sempre utilizados corretamente, com cuidado e com boa vontade.

# Bateria de íões de lítio recarregável

O tipo de bateria do dispositivo: Bateria portátil.

Modelo da bateria: PH18650-6

Tensão nominal: 3,65 V

Capacidade nominal: 5200 mAh/18.98Wh

Fabricante da bateria: Phenix New Energy (Huizhou) Co., Ltd.

<b>Ingredientes perigosos (Nome químico)</b>	<b>Número CAS.</b>	<b>Peso (%)</b>
Lítio de níquel-cobalto-manganês	346417-97-8	36,3
Grafite	7782-42-5	19,8
Negro de acetileno	1333-86-4	0,9
Hexafluorofosfato de lítio	21324-40-3	2,0
Carbonato de etileno	96-49-1	2,0
Carbonato de etila e metila	623-53-0	1,0
Carbonato de dimetila	616-38-6	6,8
Cobre	7440-50-8	7,6
Alumínio	7429-90-5	3,5
Ferro	7439-89-6	17,3
Outras ações	/	2,5